

Bulletin de service

Enquête sur les expéditions d'engrais

2014



Faits saillants

Tableau 1

Expéditions d'engrais, Canada (excluant Colombie-Britannique), juillet à septembre

	2012-2013	2013-2014	2014-2015	Changement 2014-2015 sur 2013-2014
	milliers de tonnes métriques			pourcentage
Ammoniaque (NH ₃) 82-0-0-0	41	52	36	-30,8
Urée 46-0-0	542	473	590	24,7
Nitrate d'ammonium et d'urée (NAU) 28-0-0-0	146	258	242	-6,2
Nitrate d'ammonium/nitrate d'ammonium et de calcium (NA/NAC) 34-0-0-0	11	8	9	12,5
Sulfate d'ammonium (SA) 20-0-0-24	116	144	107	-25,7
Phosphate monoacide d'ammonium (PMA) 11-52-0	238	210	278	32,4
Phosphate d'ammonium diacide (PAD) 18-46-0	4	x	12	x
Potasse 0-0-60-0	110	51	73	43,1
Autres produits fertilisants	77	102	96	-5,9

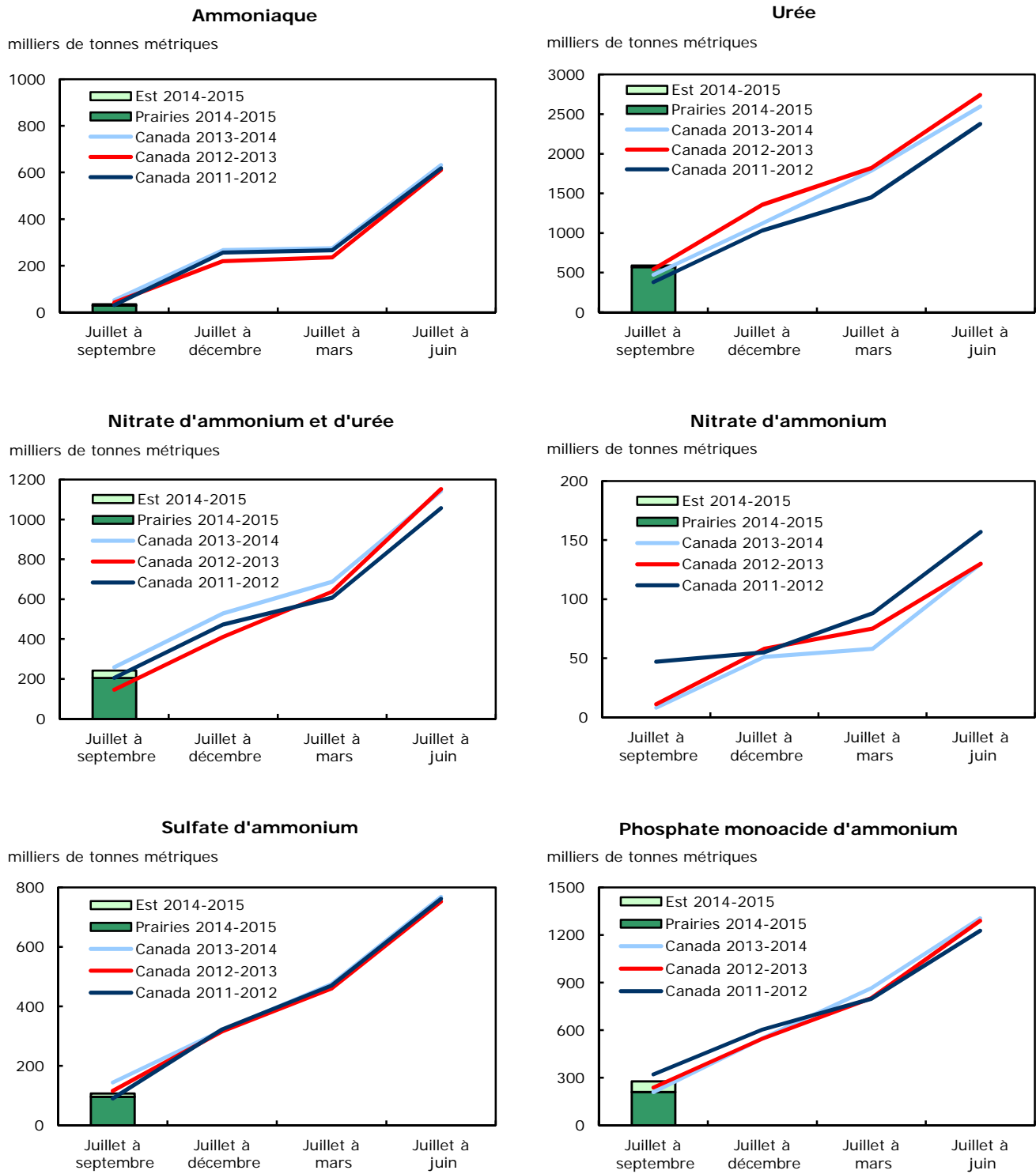
Tableau 2

Production d'engrais, Canada, juillet à septembre

	2012-2013	2013-2014	2014-2015	Changement 2014-2015 sur 2013-2014
	milliers de tonnes métriques			pourcentage
Ammoniaque (NH ₃) 82-0-0-0	1 093	1 154	1 133	-1,8
Urée 46-0-0	898	836	906	8,4
Nitrate d'ammonium et d'urée (NAU) 28-0-0-0	179	326	275	-15,6
Nitrate d'ammonium/nitrate d'ammonium et de calcium (NA/NAC) 34-0-0-0	x	x	x	x
Sulfate d'ammonium (SA) 20-0-0-24	230	246	219	-11,0
Phosphate monoacide d'ammonium (PMA) 11-52-0	x	x	x	x
Phosphate d'ammonium diacide (PAD) 18-46-0	0	0	0	...
Potasse 0-0-60-0	x	3 209	x	x
Autres produits fertilisants	x	x	x	x

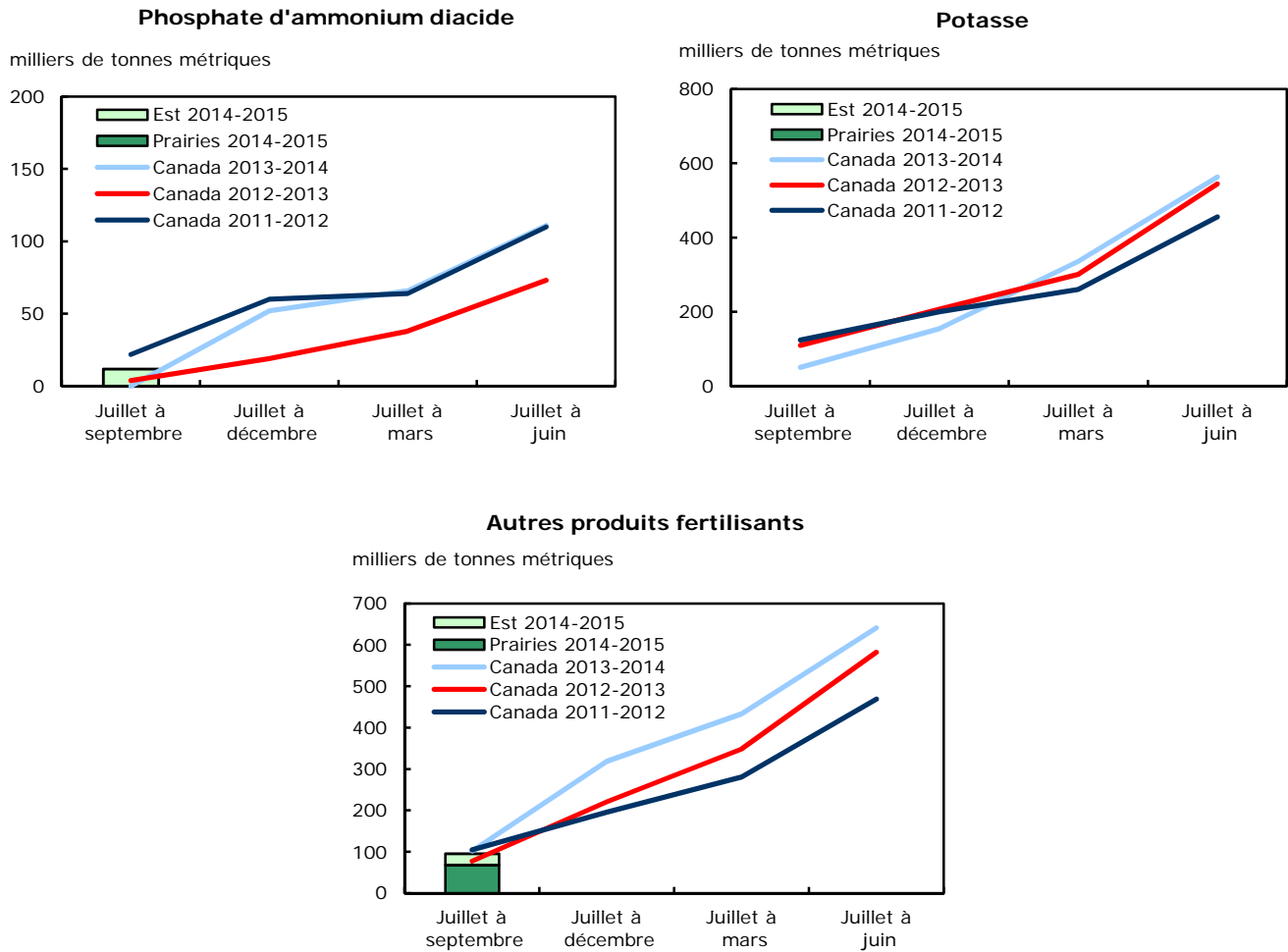
Graphique 1

Expéditions d'engrais vers le marché agricole canadien, selon le type de produit et la campagne de fertilisation, données cumulatives



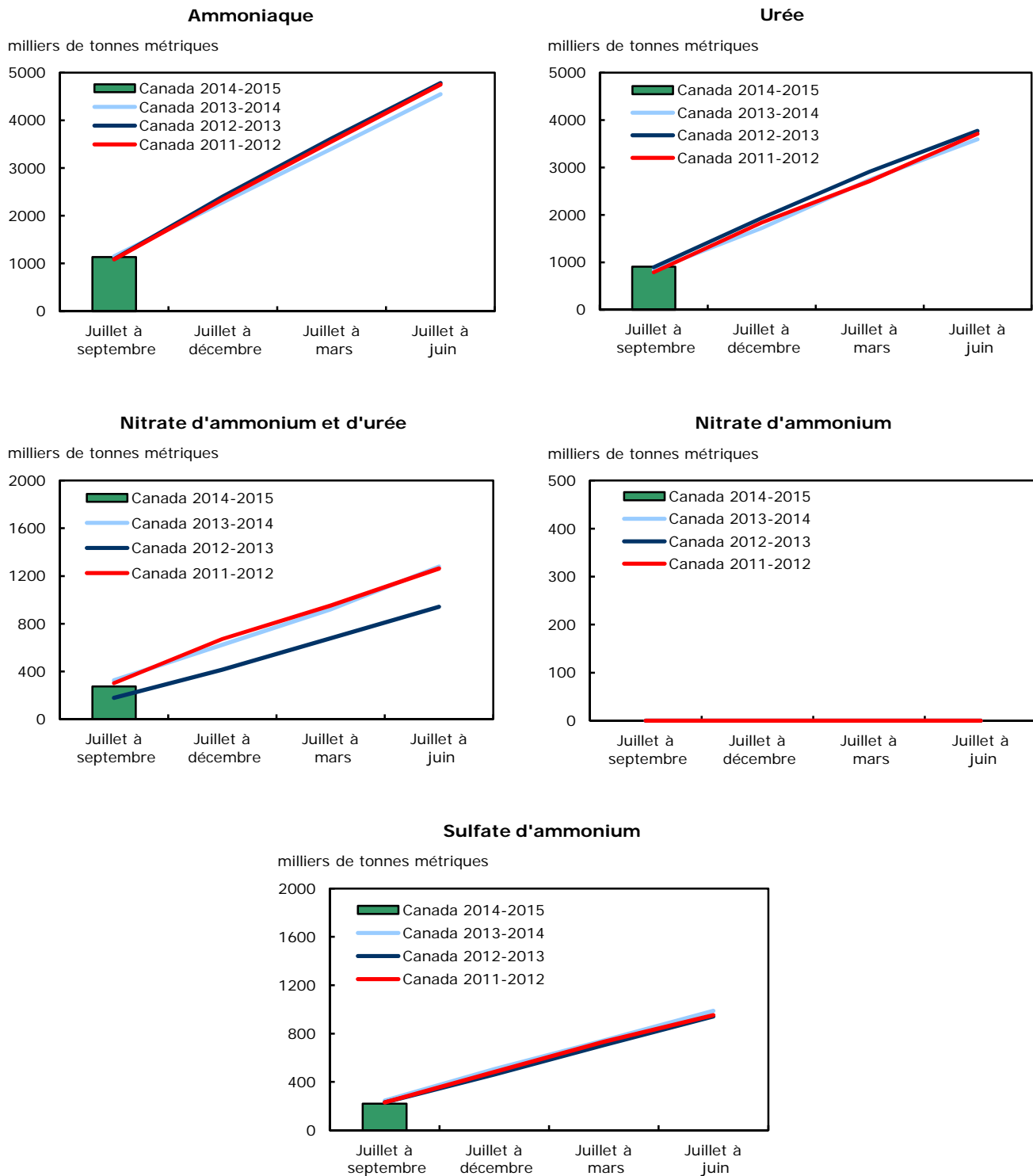
Note(s) : Certaines données ont pu être supprimées afin de respecter les exigences liées à la confidentialité décrites dans la *Loi sur la statistique*.

Graphique 2
Expéditions d'engrais vers le marché agricole canadien, selon le type de produit et la campagne de fertilisation, données cumulatives



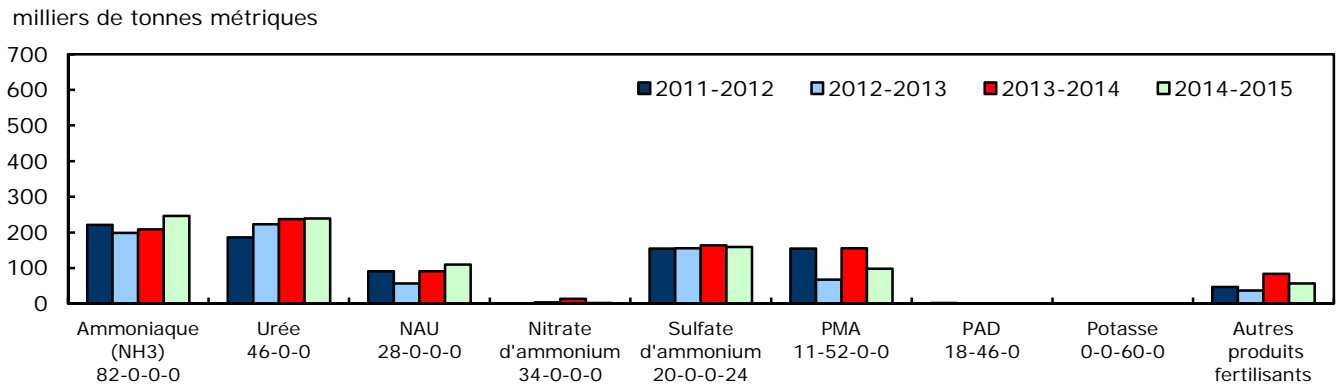
Note(s) : Certaines données ont pu être supprimées afin de respecter les exigences liées à la confidentialité décrites dans la *Loi sur la statistique*.

Graphique 3
Production d'engrais au Canada, selon le type de produit et la campagne de fertilisation, données cumulatives



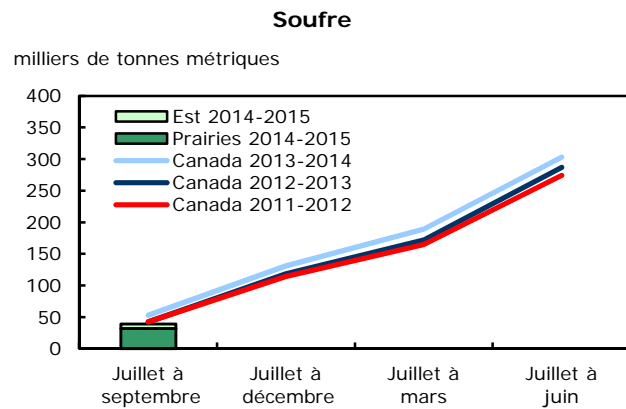
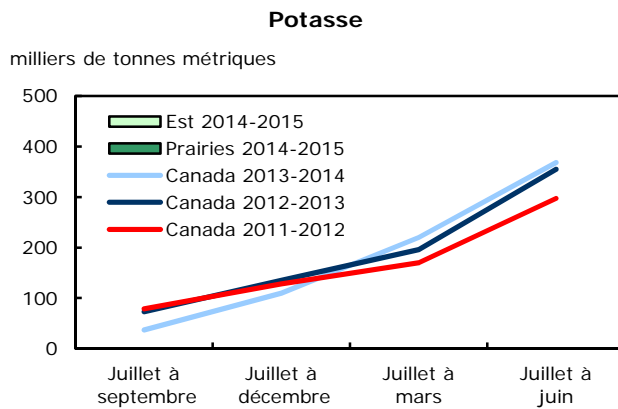
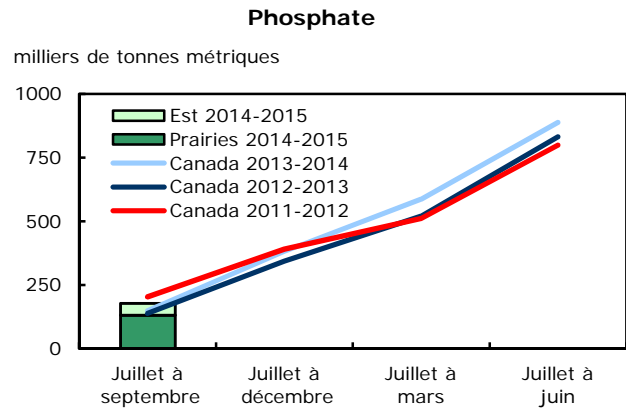
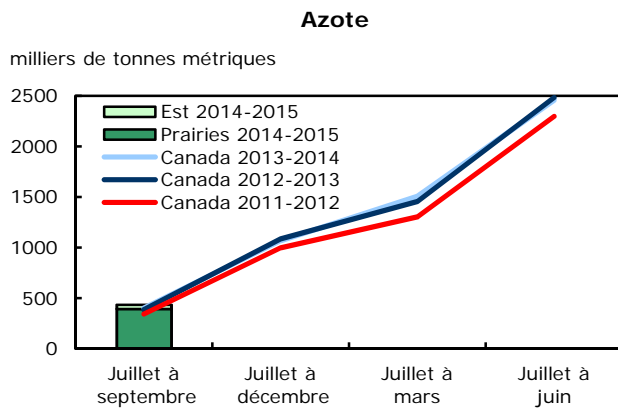
Note(s) : Certaines données ont pu être supprimées afin de respecter les exigences liées à la confidentialité décrites dans la *Loi sur la statistique*.

Graphique 4
Stocks d'engrais à la fin du mois, septembre, Canada



Note(s) : Certaines données ont pu être supprimées afin de respecter les exigences liées à la confidentialité décrites dans la *Loi sur la statistique*.

Graphique 5
Expéditions d'engrais vers les marchés agricoles canadiens selon la teneur en éléments fertilisants, données cumulatives



Note(s) : Certaines données ont pu être supprimées afin de respecter les exigences liées à la confidentialité décrites dans la *Loi sur la statistique*.

Tableau 3
Expéditions d'engrais vers le marché agricole canadien et les marchés d'exportation, selon le type de produit et la campagne de fertilisation, données cumulatives, 2014-2015

	Provinces de l'Atlantique	Québec	Ontario	Provinces de l'Est	Manitoba	Saskatchewan	Alberta ¹	Provinces des Prairies	Colombie-Britannique	Canada ²	États-Unis	Autres pays ³
milliers de tonnes métriques												
Ammoniaque (NH₃) 82-0-0-0⁴												
Juillet à septembre	0	4	3	6	11	10	8	29	0	36	x	0
Juillet à décembre
Juillet à mars
Juillet à juin
Urée 46-0-0⁵												
Juillet à septembre	2	9	8	19	63	208	300	571	6	590	x	0
Juillet à décembre
Juillet à mars
Juillet à juin
Nitrate d'ammonium et d'urée (NAU) 28-0-0-0⁶												
Juillet à septembre	0	5	33	38	x	113	x	205	x	242	x	0
Juillet à décembre
Juillet à mars
Juillet à juin
Nitrate d'ammonium/nitrate d'ammonium et de calcium (NA/NAC) 34-0-0-0												
Juillet à septembre	3	4	x	x	x	0	0	x	0	9	0	0
Juillet à décembre
Juillet à mars
Juillet à juin
Sulfate d'ammonium (SA) 20-0-0-24⁷												
Juillet à septembre	2	2	7	11	x	42	x	96	x	107	x	0
Juillet à décembre
Juillet à mars
Juillet à juin
Phosphate monoacide d'ammonium (PMA) 11-52-0												
Juillet à septembre	0 ^s	0 ^s	66	66	x	x	93	211	x	278	0	0
Juillet à décembre
Juillet à mars
Juillet à juin
Phosphate d'ammonium diacide (PAD) 18-46-0												
Juillet à septembre	10	x	x	12	0	0	0	0	0	12	0	0
Juillet à décembre
Juillet à mars
Juillet à juin
Potasse 0-0-60-0												
Juillet à septembre	x	x	x	x	13	x	x	x	1	73	1 418	x
Juillet à décembre
Juillet à mars
Juillet à juin
Autres produits fertilisants⁸												
Juillet à septembre	x	x	24	28	x	29	x	68	x	96	x	x
Juillet à décembre
Juillet à mars
Juillet à juin

1. Aux fins de cette enquête, l'Alberta englobe Peace River, Colombie-Britannique.

2. Les expéditions du Canada excluent celles de la Colombie-Britannique.

3. Les expéditions à l'étranger constituent les exportations à destination des pays autres que les États-Unis.

4. Les tonnes d'ammoniaque liquide (NH₃) 24-0-0 sont divisées par 3,4; les tonnes d'ammoniaque liquide (NH₃) 27-0-0 sont multipliées par 0,329.

5. Les tonnes d'ESN 44-0-0 sont multipliées par 0,9565.

6. Les tonnes de solution azotée/nitrate d'ammonium et d'urée (NAU) 32-0-0 sont multipliées par 1,142.

7. Les tonnes de thiosulfate d'ammonium (TSA) 15-0-0-20 sont multipliées par 0,83. Le soufre élémentaire (0-0-0-90 et 0-0-0-85) n'est pas compris dans cette catégorie (il est inclus dans les autres produits fertilisants).

8. Autres produits fertilisants comprennent les solutions de polyphosphate d'ammonium, de phosphate et de soufre, les matières fertilisantes mixtes, les engrais à base de soufre élémentaire et tous les autres produits fertilisants non compris dans les catégories des autres produits.

Note(s) : Les données historiques annuelles sur les expéditions figurent dans le tableau CANSIM 001-0064 qui est terminé. Les expéditions d'engrais comprennent celles des producteurs, des distributeurs en gros et des détaillants canadiens. Les données sont calculées d'après la campagne de fertilisation, c'est-à-dire du 1er juillet au 30 juin de l'année suivante. Les tonnes métriques pour certains types de produits fertilisants ont été converties pour être conforme aux normes des catégories diffusées. L'analyse des éléments fertilisants est associée à chaque type de produit fertilisant d'après la norme de l'industrie, reconnue comme étant l'analyse N P K S. N représente l'azote, P représente le phosphate, K représente le potassium et S représente le soufre. Les valeurs sont exprimées en pourcentage. Lorsque l'analyse ne comporte que trois chiffres, le soufre est égal à zéro. Les estimations pour l'année la plus récente sont des résultats préliminaires. Les données préliminaires sont susceptibles d'être révisées. Les chiffres ayant été arrondis, les totaux peuvent ne pas correspondre (s'il y a lieu).

Tableau 4
Expéditions d'engrais vers le marché agricole canadien et les marchés d'exportation, selon le type de produit et la campagne de fertilisation, données cumulatives, 2013-2014

	Provinces de l'Atlantique	Québec	Ontario	Provinces de l'Est	Manitoba	Saskatchewan	Alberta ¹	Provinces des Prairies	Colombie-Britannique	Canada ²	États-Unis	Autres pays ³
milliers de tonnes métriques												
Ammoniaque (NH₃) 82-0-0-0⁴												
Juillet à septembre	0	2	2	4	17	16	14	47	x	52	338	0
Juillet à décembre	0	5	5	10	107	80	70	257	1	267	495	0
Juillet à mars	0	8	7	15	109	81	70	260	1	275	640	0 ^s
Juillet à juin	0	11	20	32	170	247	183	600	2	632	815	0 ^s
Urée 46-0-0⁵												
Juillet à septembre	1	11	43	54	x	176	x	418	x	473	x	0
Juillet à décembre	3	36	79	119	x	408	x	1 002	11	1 121	x	0
Juillet à mars	5	39	89	133	193	726	732	1 651	19	1 785	x	84
Juillet à juin	9	103	166	278	255	1 021	1 044	2 319	26	2 597	x	89
Nitrate d'ammonium et d'urée (NAU) 28-0-0-0⁶												
Juillet à septembre	0	5	28	33	x	129	x	225	x	258	x	0
Juillet à décembre	x	x	99	157	x	218	x	372	x	529	x	0
Juillet à mars	x	x	106	163	x	x	51	523	x	687	x	3
Juillet à juin	x	x	248	377	x	x	84	765	x	1 141	x	6
Nitrate d'ammonium/nitrate d'ammonium et de calcium (NA/NAC) 34-0-0-0												
Juillet à septembre	2	6	1	8	0	0	0	0	0	8	x	0
Juillet à décembre	x	35	x	x	0	x	0	x	0	51	x	0
Juillet à mars	x	38	7	x	0	x	0	x	0	58	x	0
Juillet à juin	31	83	x	x	0 ^s	x	0	x	0	130	x	0
Sulfate d'ammonium (SA) 20-0-0-24⁷												
Juillet à septembre	0 ^s	2	13	15	29	53	47	129	x	144	x	0
Juillet à décembre	3	4	15	23	59	127	109	296	x	319	x	0
Juillet à mars	6	6	15	28	80	204	163	447	x	475	x	0
Juillet à juin	11	20	23	55	x	331	x	715	x	769	x	0
Phosphate monoacide d'ammonium (PMA) 11-52-0												
Juillet à septembre	0 ^s	0 ^s	92	92	x	49	x	118	x	210	x	0
Juillet à décembre	0 ^s	7	139	146	103	160	139	402	x	548	x	0
Juillet à mars	0 ^s	7	145	152	158	279	276	713	x	865	x	0
Juillet à juin	x	x	190	202	249	452	403	1 104	x	1 306	x	0
Phosphate d'ammonium diacide (PAD) 18-46-0												
Juillet à septembre	0 ^s	x	1	x	0	0	0	0	0	x	0	0
Juillet à décembre	0 ^s	x	x	x	0	0	x	x	0	52	0	0
Juillet à mars	0 ^s	x	x	x	0	0	x	x	0	66	0	0
Juillet à juin	x	76	x	x	0	0	x	x	0	111	0	0
Potasse 0-0-60-0												
Juillet à septembre	x	x	x	36	8	4	4	16	x	51	1 233	x
Juillet à décembre	x	11	x	87	27	x	x	68	x	155	2 813	x
Juillet à mars	x	x	126	181	45	51	59	155	x	336	4 478	x
Juillet à juin	53	53	180	286	78	82	117	277	7	563	6 312	x
Autres produits fertilisants⁸												
Juillet à septembre	x	x	x	57	x	20	x	45	x	102	x	x
Juillet à décembre	x	x	88	131	48	86	54	188	x	319	43	x
Juillet à mars	x	x	97	144	63	x	x	289	2	433	66	x
Juillet à juin	11	69	127	207	90	239	105	434	5	641	136	x

1. Aux fins de cette enquête, l'Alberta englobe Peace River, Colombie-Britannique.

2. Les expéditions du Canada excluent celles de la Colombie-Britannique.

3. Les expéditions à l'étranger constituent les exportations à destination des pays autres que les États-Unis.

4. Les tonnes d'ammoniaque liquide (NH₃) 24-0-0 sont divisées par 3,4; les tonnes d'ammoniaque liquide (NH₃) 27-0-0 sont multipliées par 0,329.

5. Les tonnes d'ESN 44-0-0 sont multipliées par 0,9565.

6. Les tonnes de solution azotée/nitrate d'ammonium et d'urée (NAU) 32-0-0 sont multipliées par 1,142.

7. Les tonnes de thiosulfate d'ammonium (TSA) 15-0-0-20 sont multipliées par 0,83. Le soufre élémentaire (0-0-0-90 et 0-0-0-85) n'est pas compris dans cette catégorie (il est inclus dans les autres produits fertilisants).

8. Autres produits fertilisants comprennent les solutions de polyphosphate d'ammonium, de phosphate et de soufre, les matières fertilisantes mixtes, les engrais à base de soufre élémentaire et tous les autres produits fertilisants non compris dans les catégories des autres produits.

Note(s) : Les données historiques annuelles sur les expéditions figurent dans le tableau CANSIM 001-0064 qui est terminé. Les expéditions d'engrais comprennent celles des producteurs, des distributeurs en gros et des détaillants canadiens. Les données sont calculées d'après la campagne de fertilisation, c'est-à-dire du 1^{er} juillet au 30 juin de l'année suivante. Les tonnes métriques pour certains types de produits fertilisants ont été converties pour être conforme aux normes des catégories diffusées. L'analyse des éléments fertilisants est associée à chaque type de produit fertilisant d'après la norme de l'industrie, reconnue comme étant l'analyse N P K S. N représente l'azote, P représente le phosphate, K représente le potassium et S représente le soufre. Les valeurs sont exprimées en pourcentage. Lorsque l'analyse ne comporte que trois chiffres, le soufre est égal à zéro. Les estimations pour l'année la plus récente sont des résultats préliminaires. Les données préliminaires sont susceptibles d'être révisées. Les chiffres ayant été arrondis, les totaux peuvent ne pas correspondre (s'il y a lieu).

Tableau 5
Engrais au Canada, selon le type de produit : production cumulative par campagne de fertilisation et stocks à la fin du mois, 2014-2015

	Production ¹		Stocks ²	
	Canada	Est	Ouest	Canada
	milliers de tonnes métriques			
Ammoniaque (NH₃) 82-0-0-0 ³				
Juillet à septembre	1 133	18	228	246
Juillet à décembre
Juillet à mars
Juillet à juin
Urée 46-0-0 ⁴				
Juillet à septembre	906	24	215	239
Juillet à décembre
Juillet à mars
Juillet à juin
Nitrate d'ammonium et d'urée (NAU) 28-0-0-0 ⁵				
Juillet à septembre	275	43	67	110
Juillet à décembre
Juillet à mars
Juillet à juin
Nitrate d'ammonium/nitrate d'ammonium et de calcium (NA/NAC) 34-0-0-0				
Juillet à septembre	x	2	0	2
Juillet à décembre
Juillet à mars
Juillet à juin
Sulfate d'ammonium (SA) 20-0-0-24 ⁶				
Juillet à septembre	219	9	150	159
Juillet à décembre
Juillet à mars
Juillet à juin
Phosphate monoacide d'ammonium (PMA) 11-52-0				
Juillet à septembre	x	x	x	98
Juillet à décembre
Juillet à mars
Juillet à juin
Phosphate d'ammonium diacide (PAD) 18-46-0				
Juillet à septembre	0	x	0	x
Juillet à décembre
Juillet à mars
Juillet à juin
Potasse 0-0-60-0				
Juillet à septembre	x	25	x	x
Juillet à décembre
Juillet à mars
Juillet à juin
Autres produits fertilisants ⁷				
Juillet à septembre	x	17	40	57
Juillet à décembre
Juillet à mars
Juillet à juin

1. Les données historiques annuelles sur la production figurent dans le tableau CANSIM 001-0063 qui est terminé. La production d'engrais comprend celle des producteurs canadiens. Les données sont calculées d'après la campagne de fertilisation, c'est-à-dire du 1er juillet au 30 juin de l'année suivante. Les tonnes métriques pour certains types de produits fertilisants ont été converties pour être conforme aux normes des catégories diffusées.
 2. Les données historiques annuelles sur les stocks figurent dans le tableau CANSIM 001-0062 qui est terminé. Les stocks d'engrais comprennent ceux des producteurs et des distributeurs en gros canadiens. Les données correspondent aux stocks du marché à la fin du mois. Les tonnes métriques pour certains types de produits fertilisants ont été converties pour être conforme aux normes des catégories diffusées.
 3. Les tonnes d'ammoniaque liquide (NH₃) 24-0-0 sont divisées par 3,4; les tonnes d'ammoniaque liquide (NH₃) 27-0-0 sont multipliées par 0,329.
 4. Les tonnes d'ESN 44-0-0 sont multipliées par 0,9565.
 5. Les tonnes de solution azotée/nitrate d'ammonium et d'urée (NAU) 32-0-0 sont multipliées par 1,142.
 6. Les tonnes de thiosulfate d'ammonium (TSA) 15-0-0-20 sont multipliées par 0,83. Le soufre élémentaire (0-0-0-90 et 0-0-0-85) n'est pas compris dans cette catégorie (il est inclus dans les autres produits fertilisants).
 7. Autres produits fertilisants comprennent les solutions de polyphosphate d'ammonium, de phosphate et de soufre, les matières fertilisantes mixtes, les engrais à base de soufre élémentaire et tous les autres produits fertilisants non compris dans les catégories des autres produits.
- Note(s) :** L'analyse des éléments fertilisants est associée à chaque type de produit fertilisant d'après la norme de l'industrie, reconnue comme étant l'analyse N P K. S. N représente l'azote, P représente le phosphate, K représente le potassium et S représente le soufre. Les valeurs sont exprimées en pourcentage. Lorsque l'analyse ne comporte que trois chiffres, le soufre est égal à zéro. Les estimations pour l'année la plus récente sont des résultats préliminaires. Les données préliminaires sont susceptibles d'être révisées. Les chiffres ayant été arrondis, les totaux peuvent ne pas correspondre (s'il y a lieu).

Tableau 6
Engrais au Canada, selon le type de produit : production cumulative par campagne de fertilisation et stocks à la fin du mois, 2013-2014

	Production ¹		Stocks ²	
	Canada	Est	Ouest	Canada
	milliers de tonnes métriques			
Ammoniaque (NH₃) 82-0-0-0 ³				
Juillet à septembre	1 154	8	201	209
Juillet à décembre	2 283	14	175	189
Juillet à mars	3 407	16	282	298
Juillet à juin	4 545	18	137	156
Urée 46-0-0 ⁴				
Juillet à septembre	836	35	202	237
Juillet à décembre	1 722	80	153	233
Juillet à mars	2 741	78	169	248
Juillet à juin	3 592	15	237	252
Nitrate d'ammonium et d'urée (NAU) 28-0-0-0 ⁵				
Juillet à septembre	326	43	48	91
Juillet à décembre	624	61	76	137
Juillet à mars	920	70	127	197
Juillet à juin	1 281	32	117	149
Nitrate d'ammonium/nitrate d'ammonium et de calcium (NA/NAC) 34-0-0-0				
Juillet à septembre	x	x	x	14
Juillet à décembre	x	6	x	x
Juillet à mars	x	x	x	27
Juillet à juin	x	2	x	x
Sulfate d'ammonium (SA) 20-0-0-24 ⁶				
Juillet à septembre	246	8	156	164
Juillet à décembre	505	14	189	203
Juillet à mars	742	12	185	197
Juillet à juin	989	2	90	92
Phosphate monoacide d'ammonium (PMA) 11-52-0				
Juillet à septembre	x	x	x	156
Juillet à décembre	x	24	98	122
Juillet à mars	x	33	65	98
Juillet à juin	x	x	x	84
Phosphate d'ammonium diacide (PAD) 18-46-0				
Juillet à septembre	0	x	0	x
Juillet à décembre	0	9	0	9
Juillet à mars	0	x	0	x
Juillet à juin	0	x	0	x
Potasse 0-0-60-0				
Juillet à septembre	3 209	x	x	x
Juillet à décembre	6 502	x	x	x
Juillet à mars	11 014	39	x	x
Juillet à juin	15 769	x	x	x
Autres produits fertilisants ⁷				
Juillet à septembre	x	18	66	84
Juillet à décembre	x	46	29	75
Juillet à mars	x	41	21	63
Juillet à juin	333	x	x	59

1. Les données historiques annuelles sur la production figurent dans le tableau CANSIM 001-0063 qui est terminé. La production d'engrais comprend celle des producteurs canadiens. Les données sont calculées d'après la campagne de fertilisation, c'est-à-dire du 1er juillet au 30 juin de l'année suivante. Les tonnes métriques pour certains types de produits fertilisants ont été converties pour être conforme aux normes des catégories diffusées.
 2. Les données historiques annuelles sur les stocks figurent dans le tableau CANSIM 001-0062 qui est terminé. Les stocks d'engrais comprennent ceux des producteurs et des distributeurs en gros canadiens. Les données correspondent aux stocks du marché à la fin du mois. Les tonnes métriques pour certains types de produits fertilisants ont été converties pour être conforme aux normes des catégories diffusées.
 3. Les tonnes d'ammoniaque liquide (NH₃) 24-0-0 sont divisées par 3,4; les tonnes d'ammoniaque liquide (NH₃) 27-0-0 sont multipliées par 0,329.
 4. Les tonnes d'ESN 44-0-0 sont multipliées par 0,9565.
 5. Les tonnes de solution azotée/nitrate d'ammonium et d'urée (NAU) 32-0-0 sont multipliées par 1,142.
 6. Les tonnes de thiosulfate d'ammonium (TSA) 15-0-0-20 sont multipliées par 0,83. Le soufre élémentaire (0-0-0-90 et 0-0-0-85) n'est pas compris dans cette catégorie (il est inclus dans les autres produits fertilisants).
 7. Autres produits fertilisants comprennent les solutions de polyphosphate d'ammonium, de phosphate et de soufre, les matières fertilisantes mixtes, les engrais à base de soufre élémentaire et tous les autres produits fertilisants non compris dans les catégories des autres produits.
- Note(s) :** L'analyse des éléments fertilisants est associée à chaque type de produit fertilisant d'après la norme de l'industrie, reconnue comme étant l'analyse N P K. S. N représente l'azote, P représente le phosphate, K représente le potassium et S représente le soufre. Les valeurs sont exprimées en pourcentage. Lorsque l'analyse ne comporte que trois chiffres, le soufre est égal à zéro. Les estimations pour l'année la plus récente sont des résultats préliminaires. Les données préliminaires sont susceptibles d'être révisées. Les chiffres ayant été arrondis, les totaux peuvent ne pas correspondre (s'il y a lieu).

Tableau 7
Expéditions d'engrais vers les marchés agricoles canadiens, selon la teneur en éléments fertilisants et la campagne de fertilisation, données cumulatives, 2014-2015

	Provinces de l'Atlantique	Québec	Ontario	Provinces de l'Est	Manitoba	Saskatchewan	Alberta ¹	Provinces des Prairies	Colombie-Britannique	Canada ²
milliers de tonnes métriques										
Azote										
Juillet à septembre	4	11	26	41	70	154	171	394	3	436
Juillet à décembre
Juillet à mars
Juillet à juin
Phosphate³										
Juillet à septembre	5	1	40	46	35	41	56	132	x	177
Juillet à décembre
Juillet à mars
Juillet à juin
Potasse										
Juillet à septembre	x	x	x	x	8	x	x	x	1	46
Juillet à décembre
Juillet à mars
Juillet à juin
Soufre⁴										
Juillet à septembre	1	1	5	7	x	14	x	32	x	39
Juillet à décembre
Juillet à mars
Juillet à juin

1. Aux fins de cette enquête, l'Alberta englobe Peace River, Colombie-Britannique.
2. Les expéditions du Canada ne comprennent pas celles de la Colombie-Britannique.
3. Le tonnage de phosphate comprend les quantités de tous les produits fertilisants contenant des phosphates.
4. Le tonnage de soufre comprend les quantités de tous les produits fertilisants contenant des sulfures.

Note(s) : Les données historiques annuelles sur les expéditions de la teneur en éléments figurent dans le tableau CANSIM 001-0065 qui est terminé. Les expéditions d'engrais comprennent celles des producteurs, des distributeurs en gros et des détaillants canadiens. La teneur en éléments fertilisants est calculée en additionnant le pourcentage de chaque élément fertilisant déclaré dans les expéditions de tous les produits fertilisants. Les données sont calculées d'après la campagne de fertilisation, c'est-à-dire du 1er juillet au 30 juin de l'année suivante. Les estimations pour l'année la plus récente sont des résultats préliminaires. Les données préliminaires sont susceptibles d'être révisées. Les chiffres ayant été arrondis, les totaux peuvent ne pas correspondre (s'il y a lieu).

Tableau 8
Expéditions d'engrais vers les marchés agricoles canadiens, selon la teneur en éléments fertilisants et la campagne de fertilisation, données cumulatives, 2013-2014

	Provinces de l'Atlantique	Québec	Ontario	Provinces de l'Est	Manitoba	Saskatchewan	Alberta ¹	Provinces des Prairies	Colombie-Britannique	Canada ²
	milliers de tonnes métriques									
Azote										
Juillet à septembre	1	19	45	65	72	149	116	337	3	402
Juillet à décembre	10	57	98	165	207	369	325	901	7	1 065
Juillet à mars	13	64	108	184	265	574	482	1 321	12	1 505
Juillet à juin	30	138	203	371	376	946	763	2 086	17	2 457
Phosphate³										
Juillet à septembre	x	x	x	77	25	31	17	73	x	149
Juillet à décembre	x	x	83	120	64	109	89	263	x	382
Juillet à mars	x	x	89	131	98	191	166	455	x	586
Juillet à juin	x	x	117	187	151	306	242	700	x	887
Potasse										
Juillet à septembre	x	x	x	28	5	3	2	9	x	37
Juillet à décembre	x	8	x	68	16	x	x	41	x	110
Juillet à mars	x	x	91	127	27	30	36	93	x	220
Juillet à juin	33	37	130	200	47	49	72	168	5	368
Soufre⁴										
Juillet à septembre	0 ^s	3	10	13	10	17	13	40	x	53
Juillet à décembre	1	7	15	24	24	49	34	107	x	131
Juillet à mars	2	8	17	27	32	79	51	162	x	189
Juillet à juin	4	15	24	44	x	127	x	259	x	303

1. Aux fins de cette enquête, l'Alberta englobe Peace River, Colombie-Britannique.
2. Les expéditions du Canada ne comprennent pas celles de la Colombie-Britannique.
3. Le tonnage de phosphate comprend les quantités de tous les produits fertilisants contenant des phosphates.
4. Le tonnage de soufre comprend les quantités de tous les produits fertilisants contenant des sulfures.

Note(s) : Les données historiques annuelles sur les expéditions de la teneur en éléments figurent dans le tableau CANSIM 001-0065 qui est terminé. Les expéditions d'engrais comprennent celles des producteurs, des distributeurs en gros et des détaillants canadiens. La teneur en éléments fertilisants est calculée en additionnant le pourcentage de chaque élément fertilisant déclaré dans les expéditions de tous les produits fertilisants. Les données sont calculées d'après la campagne de fertilisation, c'est-à-dire du 1er juillet au 30 juin de l'année suivante. Les estimations pour l'année la plus récente sont des résultats préliminaires. Les données préliminaires sont susceptibles d'être révisées. Les chiffres ayant été arrondis, les totaux peuvent ne pas correspondre (s'il y a lieu).

Tableau 9
Expéditions d'engrais vers le marché agricole canadien et les marchés d'exportation, selon le type de produit, données cumulatives, variation d'une année à l'autre : 2013-2014 et 2014-2015

	Provinces de l'Atlantique	Québec	Ontario	Provinces de l'Est	Manitoba	Saskatchewan	Alberta ¹	Provinces des Prairies	Colombie-Britannique	Canada ²	États-Unis	Autres pays ³
	pourcentage											
Ammoniaque (NH₃) 82-0-0-0⁴												
Juillet à septembre	...	100,0	50,0	50,0	-35,3	-37,5	-42,9	-38,3	x	-30,8	x	...
Juillet à décembre
Juillet à mars
Juillet à juin
Urée 46-0-0⁵												
Juillet à septembre	100,0	-18,2	-81,4	-64,8	x	18,2	x	36,6	x	24,7	x	...
Juillet à décembre	x	..	x	x	..
Juillet à mars	x	..
Juillet à juin	x	..
Nitrate d'ammonium et d'urée (NAU) 28-0-0-0⁶												
Juillet à septembre	...	0,0	17,9	15,2	x	-12,4	x	-8,9	x	-6,2	x	...
Juillet à décembre	x	x	x	..	x	..	x	..	x	..
Juillet à mars	x	x	x	x	x	..	x	..
Juillet à juin	x	x	x	x	x	..	x	..
Nitrate d'ammonium/nitrate d'ammonium et de calcium (NA/NAC) 34-0-0-0												
Juillet à septembre	50,0	-33,3	x	x	x	x	...	12,5	x	...
Juillet à décembre	x	..	x	x	..	x	..	x	x	..
Juillet à mars	x	x	..	x	..	x	x	..
Juillet à juin	x	x	..	x	..	x	x	..
Sulfate d'ammonium (SA) 20-0-0-24⁷												
Juillet à septembre	...	0,0	-46,2	-26,7	x	-20,8	x	-25,6	x	-25,7	x	...
Juillet à décembre	x	..	x	..
Juillet à mars	x	..	x	..
Juillet à juin	x	..	x	..	x	..	x	..
Phosphate monoacide d'ammonium (PMA) 11-52-0												
Juillet à septembre	-28,3	-28,3	x	x	x	78,8	x	32,4	x	...
Juillet à décembre	x	..	x	..
Juillet à mars	x	..	x	..
Juillet à juin	x	x	x	..	x	..
Phosphate d'ammonium diacide (PAD) 18-46-0												
Juillet à septembre	...	x	x	x	x
Juillet à décembre	..	x	x	x	x	x
Juillet à mars	..	x	x	x	x	x
Juillet à juin	x	..	x	x	x	x
Potasse 0-0-60-0												
Juillet à septembre	x	x	x	x	62,5	x	x	x	x	43,1	15,0	x
Juillet à décembre	x	..	x	x	x	..	x	x
Juillet à mars	x	x	x	x
Juillet à juin	x
Autres produits fertilisants⁸												
Juillet à septembre	x	x	x	-50,9	x	45,0	x	51,1	x	-5,9	x	x
Juillet à décembre	x	x	x	x
Juillet à mars	x	x	x	x	x
Juillet à juin	x

1. Aux fins de cette enquête, l'Alberta englobe Peace River, Colombie-Britannique.

2. Les expéditions du Canada excluent celles de la Colombie-Britannique.

3. Les expéditions à l'étranger constituent les exportations à destination des pays autres que les États-Unis.

4. Les tonnes d'ammoniaque liquide (NH₃) 24-0-0 sont divisées par 3,4; les tonnes d'ammoniaque liquide (NH₃) 27-0-0 sont multipliées par 0,329.

5. Les tonnes d'ESN 44-0-0 sont multipliées par 0,9565.

6. Les tonnes de solution azotée/nitrate d'ammonium et d'urée (NAU) 32-0-0 sont multipliées par 1,142.

7. Les tonnes de thiosulfate d'ammonium (TSA) 15-0-0-20 sont multipliées par 0,83. Le soufre élémentaire (0-0-0-90 et 0-0-0-85) n'est pas compris dans cette catégorie (il est inclus dans les autres produits fertilisants).

8. Autres produits fertilisants comprennent les solutions de polyphosphate d'ammonium, de phosphate et de soufre, les matières fertilisantes mixtes, les engrais à base de soufre élémentaire et tous les autres produits fertilisants non compris dans les catégories des autres produits.

Note(s) : Les données historiques annuelles sur les expéditions figurent dans le tableau CANSIM 001-0064 qui est terminé. Les expéditions d'engrais comprennent celles des producteurs, des distributeurs en gros et des détaillants canadiens. Les données sont calculées d'après la campagne de fertilisation, c'est-à-dire du 1er juillet au 30 juin de l'année suivante. Les tonnes métriques pour certains types de produits fertilisants ont été converties pour être conforme aux normes des catégories diffusées. L'analyse des éléments fertilisants est associée à chaque type de produit fertilisant d'après la norme de l'industrie, reconnue comme étant l'analyse N P K S. N représente l'azote, P représente le phosphate, K représente le potassium et S représente le soufre. Les valeurs sont exprimées en pourcentage. Lorsque l'analyse ne comporte que trois chiffres, le soufre est égal à zéro. Les estimations pour l'année la plus récente sont des résultats préliminaires. Les données préliminaires sont susceptibles d'être révisées. Les chiffres ayant été arrondis, les totaux peuvent ne pas correspondre (s'il y a lieu).

Tableau 10

Engrais au Canada, selon le type de produit : production cumulative par campagne de fertilisation et stocks à la fin du mois, variation d'une année à l'autre : 2013-2014 et 2014-2015

	Production ¹		Stocks ²	
	Canada	Est	Ouest	Canada
	pourcentage			
Ammoniaque (NH₃) 82-0-0-0 ³				
Juillet à septembre	-1,8	125,0	13,4	17,7
Juillet à décembre
Juillet à mars
Juillet à juin
Urée 46-0-0 ⁴				
Juillet à septembre	8,4	-31,4	6,4	0,8
Juillet à décembre
Juillet à mars
Juillet à juin
Nitrate d'ammonium et d'urée (NAU) 28-0-0-0 ⁵				
Juillet à septembre	-15,6	0,0	39,6	20,9
Juillet à décembre
Juillet à mars
Juillet à juin
Nitrate d'ammonium/nitrate d'ammonium et de calcium (NA/NAC) 34-0-0-0				
Juillet à septembre	x	x	x	-85,7
Juillet à décembre	x	..	x	x
Juillet à mars	x	x	x	..
Juillet à juin	x	..	x	x
Sulfate d'ammonium (SA) 20-0-0-24 ⁶				
Juillet à septembre	-11,0	12,5	-3,8	-3,0
Juillet à décembre
Juillet à mars
Juillet à juin
Phosphate monoacide d'ammonium (PMA) 11-52-0				
Juillet à septembre	x	x	x	-37,2
Juillet à décembre	x
Juillet à mars	x
Juillet à juin	x	x	x	..
Phosphate d'ammonium diacide (PAD) 18-46-0				
Juillet à septembre	..	x	..	x
Juillet à décembre
Juillet à mars	..	x	..	x
Juillet à juin	..	x	..	x
Potasse 0-0-60-0				
Juillet à septembre	x	x	x	x
Juillet à décembre	..	x	x	x
Juillet à mars	x	x
Juillet à juin	..	x	x	x
Autres produits fertilisants ⁷				
Juillet à septembre	x	-5,6	-39,4	-32,1
Juillet à décembre	x
Juillet à mars	x
Juillet à juin	..	x	x	..

1. Les données historiques annuelles sur la production figurent dans le tableau CANSIM 001-0063 qui est terminé. La production d'engrais comprend celle des producteurs canadiens. Les données sont calculées d'après la campagne de fertilisation, c'est-à-dire du 1er juillet au 30 juin de l'année suivante. Les tonnes métriques pour certains types de produits fertilisants ont été converties pour être conforme aux normes des catégories diffusées.
 2. Les données historiques annuelles sur les stocks figurent dans le tableau CANSIM 001-0062 qui est terminé. Les stocks d'engrais comprennent ceux des producteurs et des distributeurs en gros canadiens. Les données correspondent aux stocks du marché à la fin du mois. Les tonnes métriques pour certains types de produits fertilisants ont été converties pour être conforme aux normes des catégories diffusées.
 3. Les tonnes d'ammoniaque liquide (NH₃) 24-0-0 sont divisées par 3,4; les tonnes d'ammoniaque liquide (NH₃) 27-0-0 sont multipliées par 0,329.
 4. Les tonnes d'ESN 44-0-0 sont multipliées par 0,9565.
 5. Les tonnes de solution azotée/nitrate d'ammonium et d'urée (NAU) 32-0-0 sont multipliées par 1,142.
 6. Les tonnes de thiosulfate d'ammonium (TSA) 15-0-0-20 sont multipliées par 0,83. Le soufre élémentaire (0-0-0-90 et 0-0-0-85) n'est pas compris dans cette catégorie (il est inclus dans les autres produits fertilisants).
 7. Autres produits fertilisants comprennent les solutions de polyphosphate d'ammonium, de phosphate et de soufre, les matières fertilisantes mixtes, les engrais à base de soufre élémentaire et tous les autres produits fertilisants non compris dans les catégories des autres produits.
- Note(s) :** L'analyse des éléments fertilisants est associée à chaque type de produit fertilisant d'après la norme de l'industrie, reconnue comme étant l'analyse N P K. S. N représente l'azote, P représente le phosphate, K représente le potassium et S représente le soufre. Les valeurs sont exprimées en pourcentage. Lorsque l'analyse ne comporte que trois chiffres, le soufre est égal à zéro. Les estimations pour l'année la plus récente sont des résultats préliminaires. Les données préliminaires sont susceptibles d'être révisées. Les chiffres ayant été arrondis, les totaux peuvent ne pas correspondre (s'il y a lieu).

Tableau 11
Expéditions d'engrais vers les marchés agricoles canadiens, selon la teneur en éléments fertilisants, données cumulatives, variation d'une année à l'autre : 2013-2014 et 2014-2015

	Provinces de l'Atlantique	Québec	Ontario	Provinces de l'Est	Manitoba	Saskatchewan	Alberta ¹	Provinces des Prairies	Colombie-Britannique	Canada ²
	pourcentage									
Azote										
Juillet à septembre	300,0	-42,1	-42,2	-36,9	-2,8	3,4	47,4	16,9	0,0	8,5
Juillet à décembre
Juillet à mars
Juillet à juin
Phosphate³										
Juillet à septembre	x	x	x	-40,3	40,0	32,3	229,4	80,8	x	18,8
Juillet à décembre	x	x	x	..
Juillet à mars	x	x	x	..
Juillet à juin	x	x	x	..
Potasse										
Juillet à septembre	x	x	x	x	60,0	x	x	x	x	24,3
Juillet à décembre	x	..	x	x	x	..	x	..
Juillet à mars	x	x	x	..
Juillet à juin
Soufre⁴										
Juillet à septembre	..	-66,7	-50,0	-46,2	x	-17,6	x	-20,0	x	-26,4
Juillet à décembre	x	..
Juillet à mars	x	..
Juillet à juin	x	..	x	..	x	..

1. Aux fins de cette enquête, l'Alberta englobe Peace River, Colombie-Britannique.

2. Les expéditions du Canada ne comprennent pas celles de la Colombie-Britannique.

3. Le tonnage de phosphate comprend les quantités de tous les produits fertilisants contenant des phosphates.

4. Le tonnage de soufre comprend les quantités de tous les produits fertilisants contenant des sulfures.

Note(s) : Les données historiques annuelles sur les expéditions de la teneur en éléments figurent dans le tableau CANSIM 001-0065 qui est terminé. Les expéditions d'engrais comprennent celles des producteurs, des distributeurs en gros et des détaillants canadiens. La teneur en éléments fertilisants est calculée en additionnant le pourcentage de chaque élément fertilisant déclaré dans les expéditions de tous les produits fertilisants. Les données sont calculées d'après la campagne de fertilisation, c'est-à-dire du 1er juillet au 30 juin de l'année suivante. Les estimations pour l'année la plus récente sont des résultats préliminaires. Les données préliminaires sont susceptibles d'être révisées. Les chiffres ayant été arrondis, les totaux peuvent ne pas correspondre (s'il y a lieu).

Date de parution : Novembre 2014

Signes conventionnels

Les signes conventionnels suivants sont employés uniformément dans les publications de Statistique Canada :

.	indisponible pour toute période de référence
..	indisponible pour une période de référence précise
...	n'ayant pas lieu de figurer
0	zéro absolu ou valeur arrondie à zéro
0 ^s	valeur arrondie à 0 (zéro) là où il y a une distinction importante entre le zéro absolu et la valeur arrondie
P	provisoire
r	révisé
x	confidentiel en vertu des dispositions de la <i>Loi sur la statistique</i>
E	à utiliser avec prudence
F	trop peu fiable pour être publié
*	valeur significativement différente de l'estimation pour la catégorie de référence ($p < 0,05$)

Comment accéder à ce produit

Le produit n° 21-022-X au catalogue est disponible gratuitement sous format électronique. Pour obtenir un exemplaire, il suffit de visiter notre site Web à www.statcan.gc.ca et de parcourir par « Ressource clé » > « Publications ».

Périodicité : trimestrielle / ISSN 1918-0535

Pour obtenir des informations sur l'ensemble des données de Statistique Canada, veuillez composer le numéro national sans frais 1-800-263-1136.

This publication is also available in English.

Publication autorisée par le ministre responsable de Statistique Canada. © Ministre de l'Industrie, 2014.

Tous droits réservés. L'utilisation de la présente publication est assujettie aux modalités de l'entente de *licence ouverte de Statistique Canada* :

<http://www.statcan.gc.ca/reference/copyright-droit-auteur-fra.htm>

Normes de service à la clientèle

Statistique Canada s'engage à fournir à ses clients des services rapides, fiables et courtois. À cet égard, notre organisme s'est doté de *normes de service à la clientèle* que les employés observent.

Pour obtenir une copie de ces normes de service, veuillez communiquer avec Statistique Canada au numéro sans frais 1-800-263-1136. Les normes de service sont aussi publiées sur le site www.statcan.gc.ca sous « À propos de nous » > « Notre organisme » > « Offrir des services aux Canadiens ».

Note de reconnaissance

Le succès du système statistique du Canada repose sur un partenariat bien établi entre Statistique Canada et la population, les entreprises, les administrations canadiennes et les autres organismes. Sans cette collaboration et cette bonne volonté, il serait impossible de produire des statistiques précises et actuelles.